



# IS 3800

User and Installation Guide

# Oznámení

© Dental Imaging Technologies Corporation, 2023. Informace v tomto dokumentu se mohou změnit. Společnost Dental Imaging Technologies Corporation a ani žádná z jejích poboček nenesou zodpovědnost za chyby, které jsou zde obsaženy, ani za náhodné škody vzniklé v souvislosti s přípravou, funkcí a použitím tohoto materiálu.

Žádná část této publikace nesmí být reprodukována, uložena v paměťovém systému, překládána do jiného jazyka ani přenášena v žádné formě a žádnými prostředky, elektronicky, mechanicky, fotokopírováním, zaznamenáním či jinak, bez předchozího písemného souhlasu.

Doporučujeme, abyste se s tímto návodem důkladně seznámili, abyste mohli systém využívat co nejefektivněji.



**VAROVÁNÍ: Doporučujeme, abyste si před použitím systémů IS 3800 přečetli „uživatelskou příručku s bezpečnostními pokyny, požadavky předpisů a technickými specifikacemi řady IS 3800“.**

Řada IS 3800 zahrnuje:

- IS 3800W
- IS 3800

Všechny ochranné známky a registrované ochranné známky jsou vlastnictvím příslušných vlastníků.

Systémy IS 3800W a IS 3800 jsou určeny výlučně k profesionálnímu použití.

Federální zákony USA omezují prodej tohoto zařízení na prodej zubním lékařem nebo na jeho objednávku.

Název příručky: *Uživatelská a instalační příručka k systému řady IS3800*

Číslo dílu: TA3975\_cs

Číslo revize: D

Datum tisku: 2023 - 09

Po tomto datu budou produkty IS 3800W a IS 3800 vyhovovat nařízení o zdravotnických prostředcích (EU) 2017/745 a nařízení o zdravotnických prostředcích 2002 (SI618) ve znění pozdějších předpisů EU o výstupu z roku 2019 (SI 791) a 2020 (SI 1478).



# Obsah

<b>Kapitola 1</b> <b>Konvence užívané</b> <b>v této příručce</b>	Konvence užívané v této příručce . . . . . 1
<b>Kapitola 2</b> <b>Řada IS 3800 –</b> <b>přehled</b>	Přehled o systému IS 3800W . . . . . 3 Obecná péče o skener IS 3800W . . . . . 5 Skladování skeneru IS 3800W. . . . . 6 Přehled nabíjecí stanice násadce IS 3800W . . . . . 7 Přehled nabíjecí stanice pro baterie (volitelná) k systému IS 3800W . . . . . 9 Přehled o systému IS 3800 . . . . . 11 Obecná péče o skener IS 3800 . . . . . 13 Přehled držáku systému IS 3800 . . . . . 14 Uložení odpojitelného kabelu systému IS 3800 . . . . . 16 Přehled o jednotce kalibrace odstínů k zařízení řady IS 3800 . . . . . 17
<b>Kapitola 3</b> <b>Nastavení skeneru</b>	Nastavení skeneru IS 3800W . . . . . 19 Nastavení adaptéru WiFi . . . . . 21 Nabíjení baterií v nabíjecí stanici pro baterie (volitelná) . . . . . 21 Příprava skeneru IS 3800W. . . . . 22 Nastavení skeneru IS 3800 . . . . . 24 Použití držáku . . . . . 27 Instalace stolního držáku . . . . . 27 Montáž nástěnného držáku . . . . . 28 Příprava skeneru IS 3800 . . . . . 29
<b>Kapitola 4</b> <b>Údržba</b>	Čištění, dezinfekce a sterilizace. . . . . 31
<b>Kapitola 5</b> <b>Řešení problémů</b>	Pokyny k řešení problémů systémů řady IS 3800. . . . . 33
<b>Kapitola 6</b> <b>Kontaktní</b> <b>informace</b>	Adresa výrobce . . . . . 35 Autorizovaní zástupci . . . . . 35 Seznam dovozců do Evropské unie Podle nařízení MDR 2017/745 . . . . . 36



# 1 Konvence užívané v této příručce

## Konvence užívané v této příručce

Následující speciální zprávy zdůrazňují informace a upozorňují na možná rizika pro personál a zařízení:



**VAROVÁNÍ:** Varuje před možným zraněním a vyžaduje přesné dodržování bezpečnostních pokynů.



**UPOZORNĚNÍ:** Upozorňuje na stav, který může způsobit vážné poškození.



**Důležité:** Upozorňuje na stav, který může způsobit potíže.



**Poznámka:** Zdůrazňuje důležité informace.



**Tip:** Poskytuje další informace a tipy.



# 2 Řada IS 3800 – přehled

Řada IS 3800 zahrnuje:

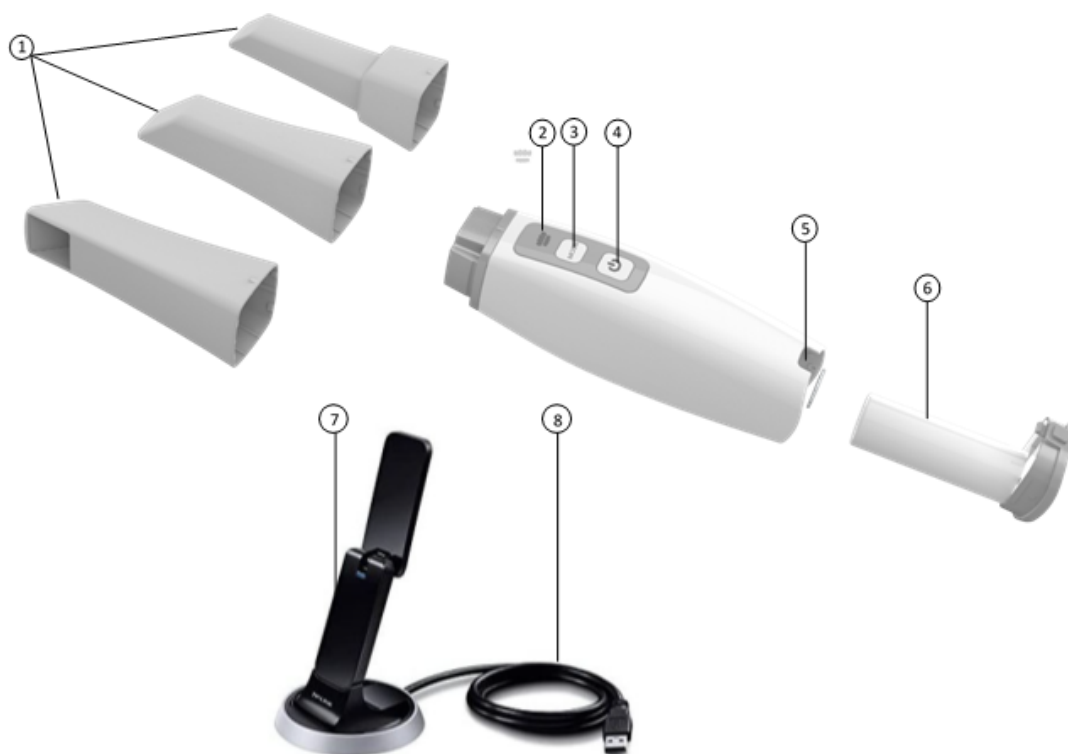
- IS 3800W
- IS 3800

Systémy IS 3800 jsou určeny k pořizování statických 3D snímků v následujících režimech:

- Dolní čelist
- Horní čelist
- Registrace bukálního skusu

## Přehled o systému IS 3800W

Obrázek 1 Přehled součástí systému IS 3800W


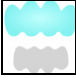



### 1 Násady pro opakované použití

K dispozici jsou tři typy násad: Normální, směřující dolů; boční, směřující doleva; a zadní, směřující dolů. **Poznámka:** Zadní násada umožňuje pohodlnější skenování v těžce dostupných oblastech. Zadní násada je určena pouze pro skenování kvadrantu a neměla by být používána ke skenování celé čelisti.

Informace o čištění a sterilizaci násad naleznete v **uživatelské příručce s bezpečnostními pokyny, požadavky předpisů a technickými specifikacemi systému řady IS 3800.**

## 2 Indikátory režimu

-  Režim skenování dolní čelisti
-  Režim skenování horní čelisti
-  Režim registrace bukalního skusu



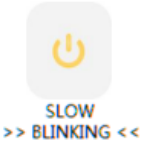

## 3 Tlačítko režimu

Stisknutím tlačítka můžete přepínat mezi jednotlivými režimy.

## 4 Hlavní vypínač

- Stisknutím na tři sekundy zapnete napájení.
- Stisknutím na tři sekundy vypnete napájení.

LED indikátor napájení:

-  Skener je aktivní a baterie je nabitá.
-  Pokud kontrolka svítí oranžově, baterie je z poloviny nabitá a vystačí přibližně na 20 minut skenování.
-  Pokud bliká oranžová kontrolka, baterie by měla být okamžitě vyměněna, nebo se skener vypne za 5 minut.
-  Napájení je vypnuté nebo se skener nabíjí.

## 5 Napájecí konektor

Zapojuje se do kontaktu na baterii.

## 6 Baterie

- Dobíjecí baterii lze nabíjet v násadci na nabíjecí stanici, nebo ji lze vyjmout a nabíjet v nabíjecí stanici pro baterie (volitelná).
- S násadcem vždy používejte nabíjecí stanici násadce. NEVKLÁDEJTE do nabíjecí stanice násadce samotnou baterii.
- K napájení skeneru lze místo baterie použít záložní napájecí kabel. Záložní napájecí kabel se zapojuje do výstupního portu nabíjecí stanice násadce.

## 7 Adaptér WiFi

Zapojuje se do portu USB 3.0 na počítači, na kterém je za účelem zvýšení rychlosti a síly signálu spuštěn software IS ScanFlow.

## 8 Dokovací stanice pro adaptér WiFi

Pokud nemůžete z důvodu omezení prostoru adaptér WiFi do portu USB 3.0 snadno zapojit, použijte dokovací stanici jako prodlužovací kabel.



## Obecná péče o skener IS 3800W

Obrázek 2 Přední ochranný kryt skeneru IS 3800W



**Důležité:** Pokud se skener IS 3800W nepoužívá, použijte přední ochranný kryt.

Obrázek 3 Zadní ochranný kryt skeneru IS 3800W



**Důležité:** Po vyjmutí baterie použijte zadní ochranný kryt.

## Skladování skeneru IS 3800W

Pokud skener nepoužíváte, umístěte jej do nabíjecí stanice ve svislé nebo vodorovné poloze.

**Obrázek 4** Skener IS 3800W umístěný v nabíjecí stanici ve svislé poloze (pouze s baterií)



**Obrázek 5** Skener IS 3800W umístěný v nabíjecí stanici ve vodorovné poloze (s násadou směřující nahoru)



## Přehled nabíjecí stanice násadce IS 3800W

Nabíjecí stanice násadce je navržena tak, aby skener bezpečně držela a současně jej nabíjela. Když skener nepoužíváte, vložte jej do nabíjecí stanice.

Nabíjecí stanice násadce má vstupní port 12 V 2,5 A a výstupní port 5 V pro záložní napájecí kabel.

Jakmile je skener vložen do nabíjecí stanice, kontrolka nabíjecí stanice:

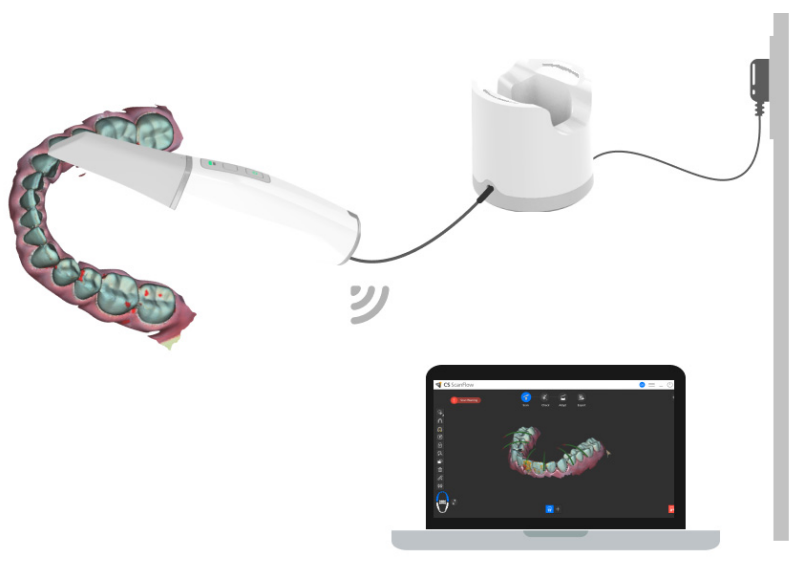
- bliká ORANŽOVĚ, když je baterie téměř vybitá,
- bliká MODŘE, když je baterie z poloviny nabitá,
- svítí MODŘE, když je baterie plně nabitá,
- svítí ORANŽOVĚ, pokud při nabíjení došlo k chybě.

Jakmile je skener v nabíjecí stanici, kontrolka na skeneru zhasne.

**Obrázek 6 Nabíjecí stanice násadce**



**Obrázek 7 Nabíjecí stanice násadce se záložním napájecím kabelem**



Obrázek 8 Skener IS 3800W v nabíjecí stanici násadce



**Poznámka:** Skener se po vložení do nabíjecí stanice přepne do režimu nečinnosti. Chcete-li jej znovu použít, vyjměte jej z nabíjecí stanice a na jednu sekundu stiskněte hlavní vypínač.



**Poznámka:** Skener se vypne, pokud je ponechán ve stavu nečinnosti po dobu 20. minut v případě, že se nenabíjí a je napájen z baterie.



**Poznámka:** NENABÍJEJTE baterii, pokud je záložní napájecí kabel připojen k nabíjecí stanici.



**Poznámka:** Pokud je skener při nabíjení nebo při použití záložního napájecího kabelu ve stavu nečinnosti déle než hodinu, vypne se.

Obrázek 9 Nesprávné použití nabíjecí stanice



**Důležité: NEVKLÁDEJTE do nabíjecí stanice násadce samotnou baterii.**

### **Přehled nabíjecí stanice pro baterie (volitelná) k systému IS 3800W**

Nabíjecí stanice pro baterie k systému IS 3800W (volitelná) může nabíjet až dvě baterie současně.

Kontrolka na nabíjecí stanici:

- bliká ORANŽOVĚ, když je baterie téměř vybitá,
- bliká MODŘE, když je baterie z poloviny nabitá,
- svítí MODŘE, když je baterie plně nabitá,

**Obrázek 10 Nabíjecí stanice pro baterie**

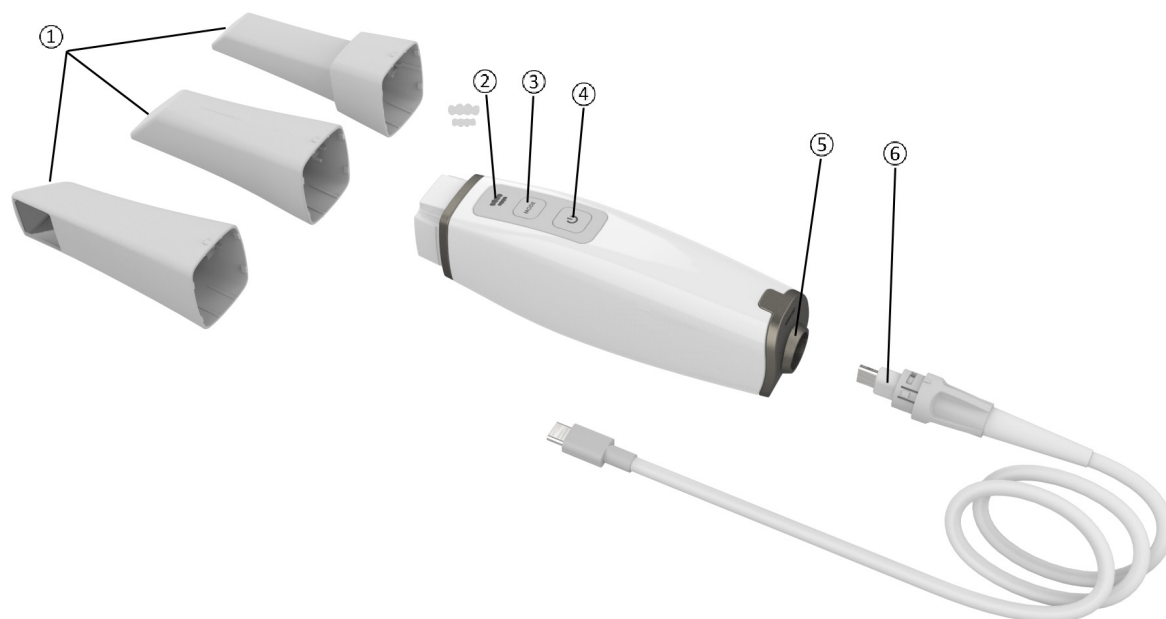


**Obrázek 11 Baterie v nabíjecí stanici**



## Přehled o systému IS 3800

Obrázek 12 Přehled součástí systému IS 3800






### 1 Násady pro opakované použití

K dispozici jsou tři typy násad: Normální, směřující dolů; boční, směřující doleva; a zadní, směřující dolů. **Poznámka:** Zadní násada umožňuje pohodlnější skenování v těžce dostupných oblastech. Zadní násada je určena pouze pro skenování kvadrantu a neměla by být používána ke skenování celé čelisti.

Informace o čištění a sterilizaci násad naleznete v **uživatelské příručce s bezpečnostními pokyny, požadavky předpisů a technickými specifikacemi systému řady IS 3800.**

### 2 Indikátory režimu

-  Režim skenování dolní čelisti
-  Režim skenování horní čelisti
-  Režim registrace bukálního skusu


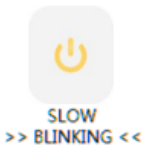

### 3 Tlačítko režimu

Stisknutím tlačítka můžete přepínat mezi jednotlivými režimy.

#### 4 Hlavní vypínač

- Stisknutím na tři sekundy zapnete napájení.
- Stisknutím na tři sekundy vypnete napájení.

LED indikátor napájení:

-  Skener je aktivní.
-  Když skener vypnete, bude indikátor blikat oranžově, dokud se systém zcela nevypne.
-  Napájení je vypnuto.

#### 5 Zadní kryt

Obsahuje port USB Type-C a zásuvku, ke které se připevňuje zámek.

#### 6 Odpojitelný kabel

Jeden konec kabelu je zasunut do skeneru a zajištěn zámkem a druhý konec je zasunut do portu USB Type-C na počítači.



## Obecná péče o skener IS 3800

Obrázek 13 Přední ochranný kryt skeneru IS 3800



**Důležité: Pokud se skener IS 3800 nepoužívá, použijte přední ochranný kryt.**

## Přehled držáku systému IS 3800

Držák lze použít k upevnění na stůl nebo na stěnu. Když skener nepoužíváte, vložte jej do držáku.

**Obrázek 14** Skener IS 3800 ve stolním držáku



**Obrázek 15** Skener IS 3800 v nástěnném držáku





**Poznámka:** Skener po vložení do držáku přepne do režimu nečinnosti. Chcete-li jej znovu použít, vyjměte jej z držáku a na jednu sekundu stiskněte hlavní vypínač.



**Poznámka:** Skener přepne do režimu nečinnosti, pokud jej nepoužíváte po dobu 5 sekund (např. je-li položen na stole). Chcete-li jej znovu použít, zvedněte jej a na jednu sekundu stiskněte hlavní vypínač.



**Poznámka:** Pokud není nasazena násada, v rozhraní **IS ScanFlow** se zobrazí ikona **Chybí násada**. Chcete-li skener znovu použít, nasadte násadu a na jednu sekundu stiskněte hlavní vypínač.



**Poznámka:** Pokud se skener nachází v nečinnosti déle než hodinu, sám se vypne.

## Uložení odpojitelného kabelu systému IS 3800

Abyste zabránili poškození odpojitelného kabelu skeneru, smotejte jej volně tak, aby nikde nedošlo k zalomení, zejména v místě, které se připojuje ke skeneru.

Obrázek 16 Správné uložení kabelu skeneru IS 3800



Neomotávejte kabel kolem rukojeti skeneru a nevytvářejte na kabelu ostré ohyby.

Obrázek 17 Nesprávné uložení kabelu skeneru IS 3800



**Poznámka:** Kvůli prodloužení životnosti konektoru Type-C uvnitř skeneru doporučujeme, abyste **neodpojovali** odpojitelný kabel před uložením po každém použití.

## Přehled o jednotce kalibrace odstínů k zařízení řady IS 3800

Po 50 hodinách skenování (přibližně 13 dnů) použijte jednotku kalibrace odstínů pro opakovanou kalibraci skeneru.

**Obrázek 18** Jednotka kalibrace odstínů



Postupuje podle těchto doporučení:

- Držte krytku na kalibrační jednotce, dokud nebudete připraveni jej použít.
- Vždy nainstalujte vyčištěnou a sterilizovanou násadu na skener předtím, než připojíte jednotku kalibrace odstínů.
  - Připojte jednotku kalibrace odstínů k normální násadě pomocí otvoru Normální.
  - Připojte jednotku kalibrace odstínů k boční násadě pomocí otvoru Boční.
  - Při připevňování násady zatlačte jednotku kalibrace odstínů až do konce.

**Poznámka:** Zadní konec násady **nelze** použít pro sladování odstínů.

- Nedotýkejte se šedé karty v jednotce kalibrace odstínů a ani ji nevystavujte působení kapalin.
- Kalibrační jednotku chraňte před světlem, teplem a vlhkostí.
- Objednejte novou jednotku kalibrace odstínů, pokud bude kontrola kvality šedé karty neúspěšná při provádění kalibrace nebo pokud se blíží uplynutí doby použitelnosti na jednotce kalibrace odstínů.




Další informace uvádí **Uživatelská příručka systému IS ScanFlow**.

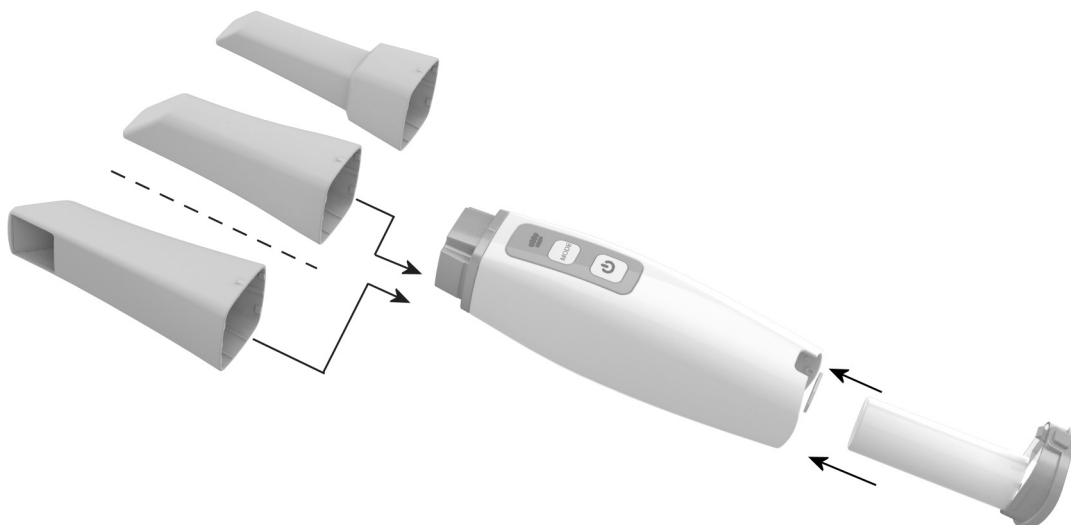


# 3 Nastavení skeneru

## Nastavení skeneru IS 3800W

Chcete-li nastavit skener IS 3800W, postupujte podle následujících kroků:

- 1 Vyžádejte si software **IS ScanFlow** na adrese [www.dexis.com/en-us/download-center/](http://www.dexis.com/en-us/download-center/).
- 2 Klikněte na odkaz v e-mailu, který vám byl zaslán a dvakrát klikněte na soubor **InstallationWizard.iso**, abyste extrahovali soubory.
- 3 Dvakrát klikněte na soubor **autorun.exe**. Zobrazí se obrazovka License Agreement (Licenční smlouva).
- 4 Potvrďte licenční smlouvu. Otevře se okno **System Check (Kontrola systému)**.
- 5 Po ukončení kontroly systému klikněte na . Otevře se okno **Prerequisites (Předpoklady)**.
- 6 Po ukončení kontroly předpokladů klikněte na . Otevře se okno **IS ScanFlow Maintenance Toolkit** (Sada nástrojů k údržbě IS ScanFlow) a zahájí se instalace.
- 7 Po dokončení instalace se otevře okno **Tutorials** (Cvičení). Klikněte na video náležející k typu skeneru, který používáte, a zobrazí se vám video k nastavení. Po skončení klikněte na . Otevře se okno **Finish** (Dokončit).
- 8 Klikněte na možnost **Exit** (Odejít).
- 9 Pevně nasadte jednu z násad na konec skeneru. Dbejte na to, aby bylo vybrání v základně násady zarovnáno se zvýšenou drážkou v horní části skeneru.





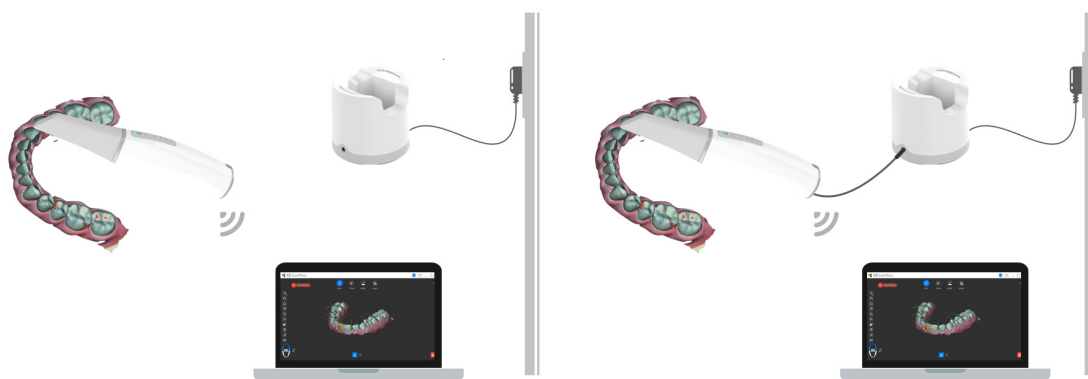
**Důležité: Nezakrývejte přívod vzduchu do baterie ani do oblasti záložního napájecího kabelu. V opačném případě by došlo k přehřátí systému.**

- 10 Vložte baterii do základny skeneru a ujistěte se, že jsou kontaktní body napájecího konektoru zarovnané s baterií. Jemně zatlačte, dokud baterie nezacvakne na místo. Vložte stejnosměrný napájecí zdroj do konektoru typu jack na nabíjecí stanici a vložte napájecí adaptér do zásuvky. Umístěte skener do nabíjecí základny.

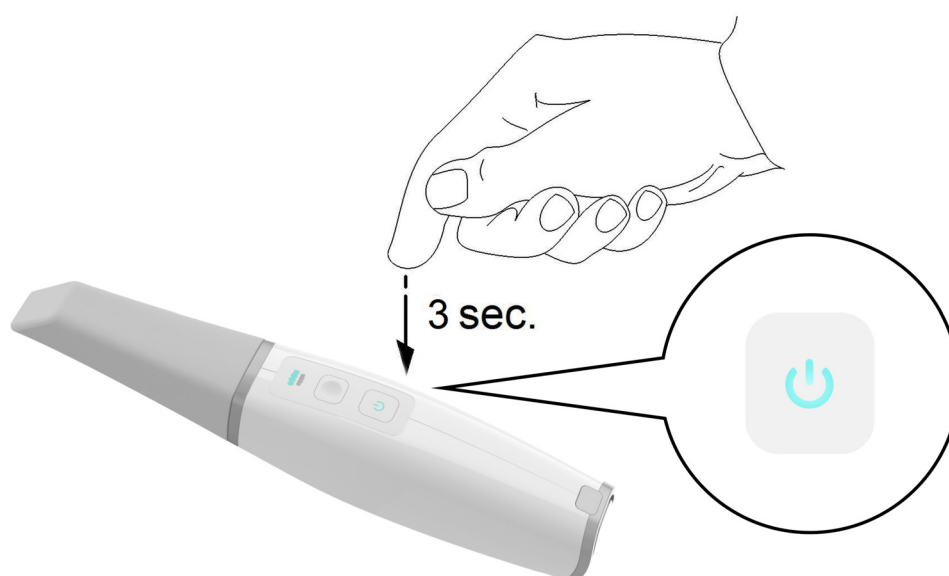


**Důležité: Před prvním použitím musíte všechny baterie nabít. Baterie se dodává přibližně s 30 % plné kapacity.**

Pokud používáte záložní napájecí kabel, připojte jej ke skeneru a druhý konec vložte do výstupního portu nabíjecí stanice.



- 11 Stisknutím hlavního vypínače na tři sekundy skener zapnete. Indikátor napájení musí svítit modře.





## Nastavení adaptéru WiFi

Chcete-li nastavit adaptér WiFi, postupujte podle následujících kroků:

- 1 Připojte adaptér WiFi k portu USB: v závislosti na prostoru kolem portu USB můžete připojení provést buď přímo, nebo prostřednictvím dokovací stanice. Zobrazí se okno průvodce instalací.
- 2 Podle pokynů na obrazovce připojte adaptér WiFi k síti.

## Nabíjení baterií v nabíjecí stanici pro baterie (volitelná)

Baterie v násadci se nabíjí při každém vložení do nabíjecí stanice násadce. Pokud máte volitelnou nabíjecí stanici pro baterie, můžete během používání násadce nabíjet další baterie.

Baterie můžete nabít následujícím způsobem:

- 1 Vložte stejnosměrný napájecí zdroj do konektoru typu jack na nabíjecí stanici pro baterie a vložte napájecí adaptér do zásuvky.
- 2 Vyjměte baterii z násadce tak, že baterii uchopíte za základnu, stisknete tlačítko ve spodní části baterie a jemně baterii vysunete z násadce.
- 3 Vložte baterii do jednoho z otvorů nabíjecí stanice pro baterie a dbejte na to, aby byl nabíjecí kontakt na základně baterie zarovnan s kontaktem ve spodní části nabíjecí stanice. Současně lze nabíjet dvě baterie.



Kontrolka LED na nabíjecí stanici:

- bliká ORANŽOVĚ, když je baterie téměř vybitá,
- bliká MODŘE, když je baterie z poloviny nabitá,
- svítí MODŘE, když je baterie plně nabitá,

## Příprava skeneru IS 3800W

Násada pro opakované použití se upevňuje ke skenovacímu tělísku a poskytuje pacientovi hygienickou ochranu. **Po každém použití vždy skenovací tělísko dezinfikujte a vyčistěte a sterilizujte násadu.**



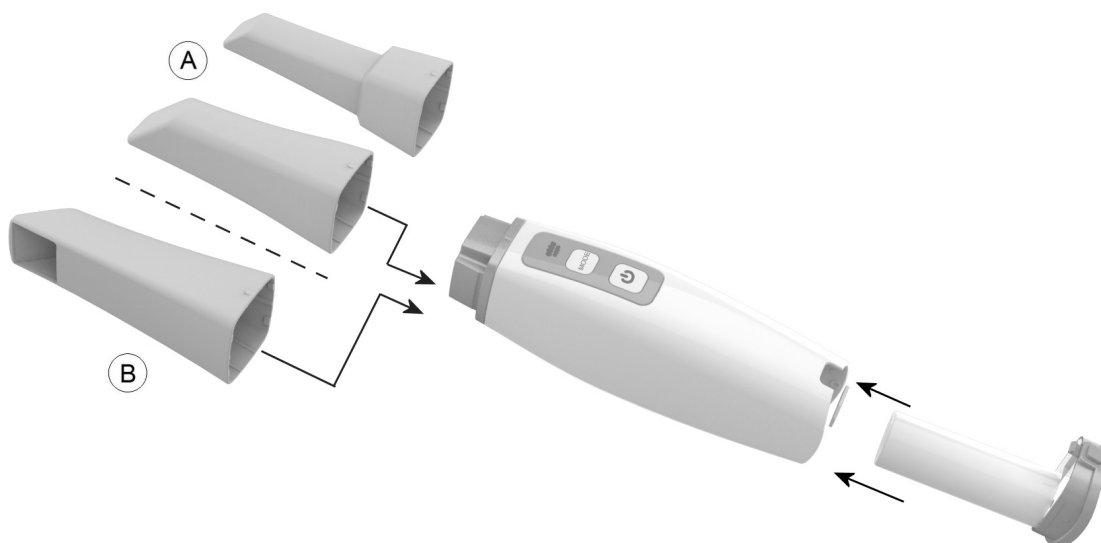
**Důležité:** Násady skeneru zasláné výrobcem NEJSOU sterilní. Před prvním použitím musíte násady sterilizovat.



**Důležité:** Jestliže omezíte čas vystavení teplotě 134 °C maximálně na 4 minuty, můžete násadu v autoklávu sterilizovat až 110krát. Další informace naleznete v Uživatelské příručce s bezpečnostními pokyny, požadavky předpisů a technickými specifikacemi systému řady IS 3800.

Připravte skeneru provedením následujících kroků:

- 1 Zajistěte čistotu okénka pro čočku u základny skeneru – otřete je vlhkou tkaninou, která nepouští vlákna, nebo hadříkem na čočky.
- 2 Nasadte násadu na skener podle znázornění čočkou směrem dolů (A) nebo doleva (B). Dbejte na to, aby bylo vybrání v základně násady zarovnáno se zvýšenou drážkou v horní části skeneru.

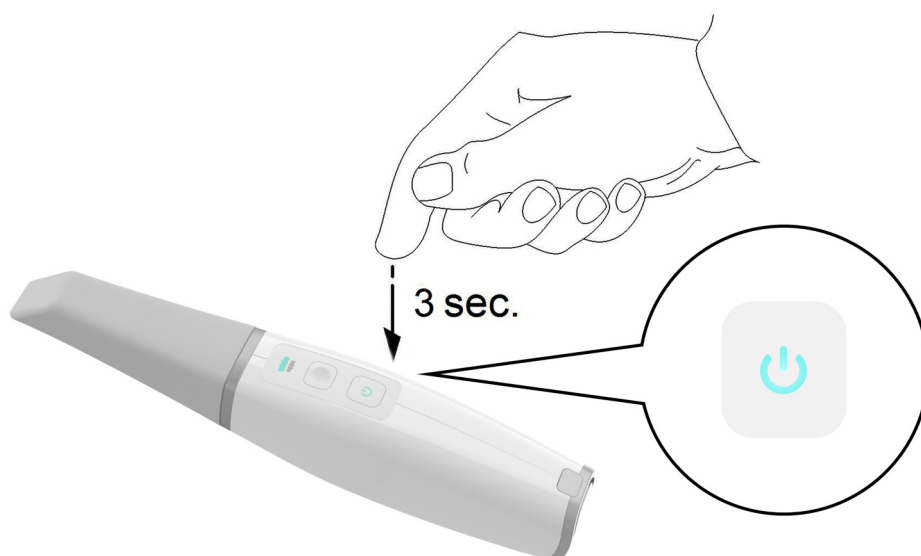


**Důležité:** NEZAKRÝVEJTE přívod vzduchu do baterie ani do oblasti záložního napájecího kabelu.



**Důležité:** Zadní násadu používejte pouze v těžko dostupných oblastech a pro skenování kvadrantu. Při skenování celého oblouku používejte normální násadu nebo bočně orientovanou násadu.

- 3 Stisknutím hlavního vypínače na tři sekundy skener zapněte.

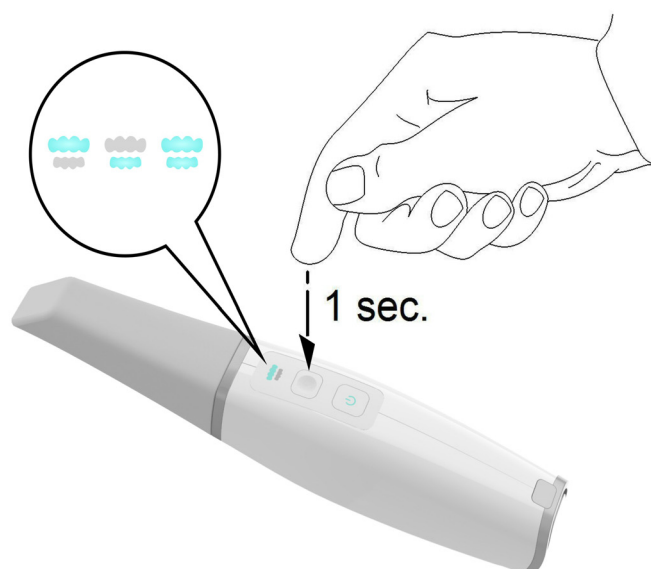


- 4 V rozhraní **IS ScanFlow** zvolte režim akvizice **Horní čelist**.



**NEBO**

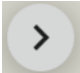
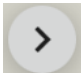
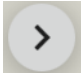
Zvolte režim akvizice stisknutím tlačítka režimu na skeneru na jednu sekundu. LED indikátor režimu se zbarví modře.

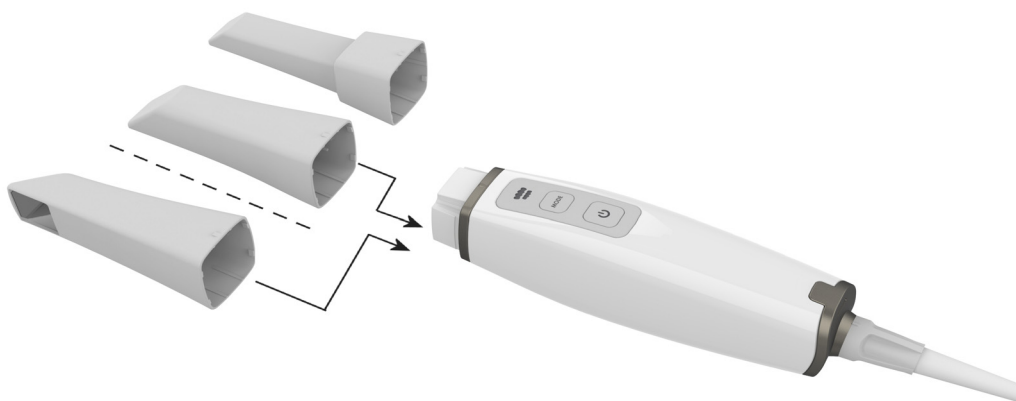


- 5 Stisknutím hlavního vypínače na jednu sekundu zahajte projekci.

## Nastavení skeneru IS 3800

Chcete-li nastavit skener IS 3800 s kabelem, postupujte podle následujících kroků:

- 1 Vyžádejte si software **IS ScanFlow** na adrese [www.dexis.com/en-us/download-center/](http://www.dexis.com/en-us/download-center/).
- 2 Klikněte na odkaz v e-mailu, který vám byl zaslán a dvakrát klikněte na soubor **InstallationWizard.iso**, abyste extrahovali soubory.
- 3 Dvakrát klikněte na soubor **autorun.exe**. Zobrazí se obrazovka License Agreement (Licenční smlouva).
- 4 Potvrďte licenční smlouvu. Otevře se okno **System Check** (Kontrola systému).
- 5 Po ukončení kontroly systému klikněte na . Otevře se okno **Prerequisites** (Předpoklady).
- 6 Po ukončení kontroly předpokladů klikněte na . Otevře se okno **IS ScanFlow Maintenance Toolkit** (Sada nástrojů k údržbě IS ScanFlow) a zahájí se instalace.
- 7 Po dokončení instalace se otevře okno **Tutorials** (Cvičení). Klikněte na video náležející k typu skeneru, který používáte, a zobrazí se vám video k nastavení. Po skončení klikněte na . Otevře se okno **Finish** (Dokončit).
- 8 Klikněte na možnost **Exit** (Odejít).
- 9 Pevně nasadte jednu z násad na konec skeneru. Dbejte na to, aby bylo vybrání v základně násady zarovnáno se zvýšenou drážkou v horní části skeneru.



**Důležité: Nezakrývejte přívod vzduchu na zadní straně skeneru. V opačném případě by došlo k přehřátí systému.**

- 10 Vložte konec odpojitelného kabelu s plastovým zámkem do násadce. Zajistěte, aby byly ikony na zámku a zadním krytu skeneru zarovnány.

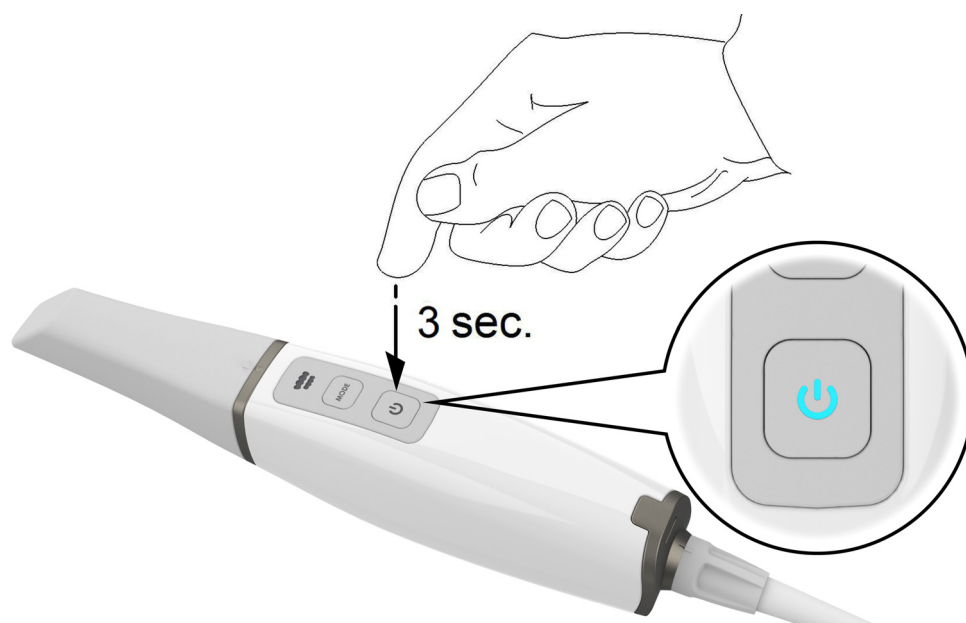


- 11 Abyste kabel uzamkli, otočte plastovým zámkem po směru hodinových ručiček, dokud nezacvakne.  
12 Vložte druhý konec odpojitelného kabelu do portu USB Type-C na počítači.



**Důležité: NEPOUŽÍVEJTE** na počítači konvertor z USB Type-A na USB Type-C, který nebyl dodán společností Dexis. Port USB Type-A nemusí dodávat dostatečný proud k napájení systému IS 3800.

- 13 Stisknutím hlavního vypínače na tři sekundy skener zapněte. Indikátor napájení musí svítit modře.



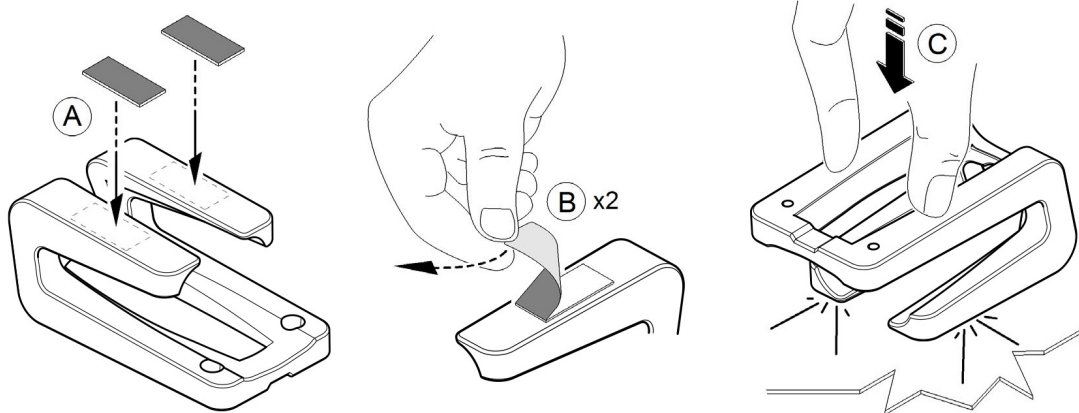
## Použití držáku

Držák skeneru lze použít k upevnění na stůl nebo na stěnu.

### Instalace stolního držáku

Chcete-li držák použít k upevnění skeneru na stůl, postupujte podle následujících kroků:

- 1 Zvolte čistou a snadno přístupnou oblast.
- 2 Očistěte povrch, k němuž budete držák upevňovat.
- 3 Umístěte lepicí pásku na spodní část držáku (A).
- 4 Sejměte ochrannou vrstvu lepicí pásky (B).
- 5 Stranu držáku skeneru s lepicí páskou umístěte na čistý povrch (C) a několikrát pevně zatlačte, aby došlo ke správnému přilnutí. Maximálního přilnutí je dosaženo po dvou hodinách.



**Důležité:** Během prvních dvou hodin nesmíte držák skeneru žádným způsobem zatěžovat.



**Důležité:** Lepicí páska může ztratit schopnost přilnutí v důsledku vlivu prostředí a dalších faktorů. Pravidelně kontrolujte, zda je přilnutí dostatečně bezpečné.

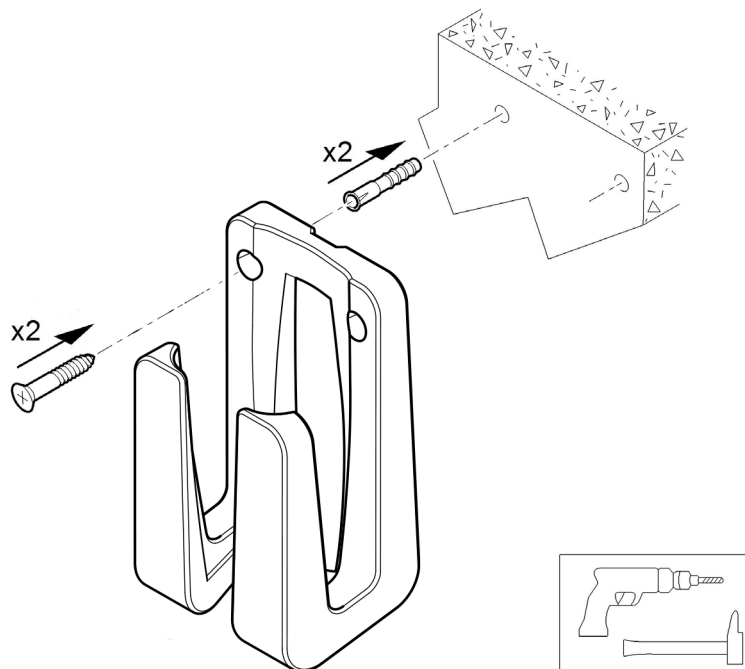


**Důležité:** Společnost Dental Imaging Technologies Corporation není zodpovědná za nehody a poškození vzniklé při pádu skeneru z důvodu uvolnění lepicí pásky.

## Montáž nástěnného držáku

Chcete-li držák použít k upevnění na stěnu, postupujte podle následujících kroků:

- 1 Zvolte snadno přístupnou oblast.
- 2 Vložte šrouby do odpovídajících otvorů v držáku a upevněte jej k pevnému povrchu.



**Důležité:** Pokud není držák správně upevněn, hrozí riziko, že se ze stěny uvolní a dojde k poškození skeneru.



## Příprava skeneru IS 3800

Násada pro opakované použití se upevňuje ke skenovacímu tělísku a poskytuje pacientovi hygienickou ochranu. **Po každém použití vždy skenovací tělísko dezinfikujte a vyčistěte a sterilizujte násadu.**



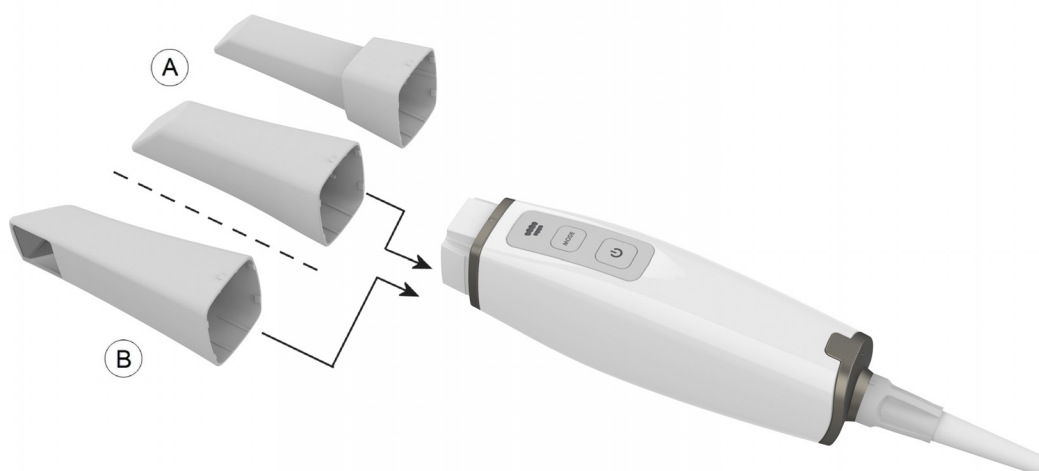
**Důležité: Násady skeneru zaslané výrobcem NEJSOU sterilní. Před prvním použitím musíte násady sterilizovat.**



**Důležité: Jestliže omezíte čas vystavení teplotě 134 °C maximálně na 4 minuty, můžete násadu v autoklávu sterilizovat až 110krát. Další informace naleznete v Uživatelské příručce s bezpečnostními pokyny, požadavky předpisů a technickými specifikacemi systému řady IS 3800.**

Připravte skeneru provedením následujících kroků:

- 1 Zajistěte čistotu okénka pro čočku u základny skeneru – otřete je vlhkou tkaninou, která nepouští vlákna, nebo hadříkem na čočky.
- 2 Nasadte násadu na skener podle znázornění čočkou směrem dolů (A) nebo doleva (B). Dbejte na to, aby bylo vybrání v základně násady zarovnáno se zvýšenou drážkou v horní části skeneru.

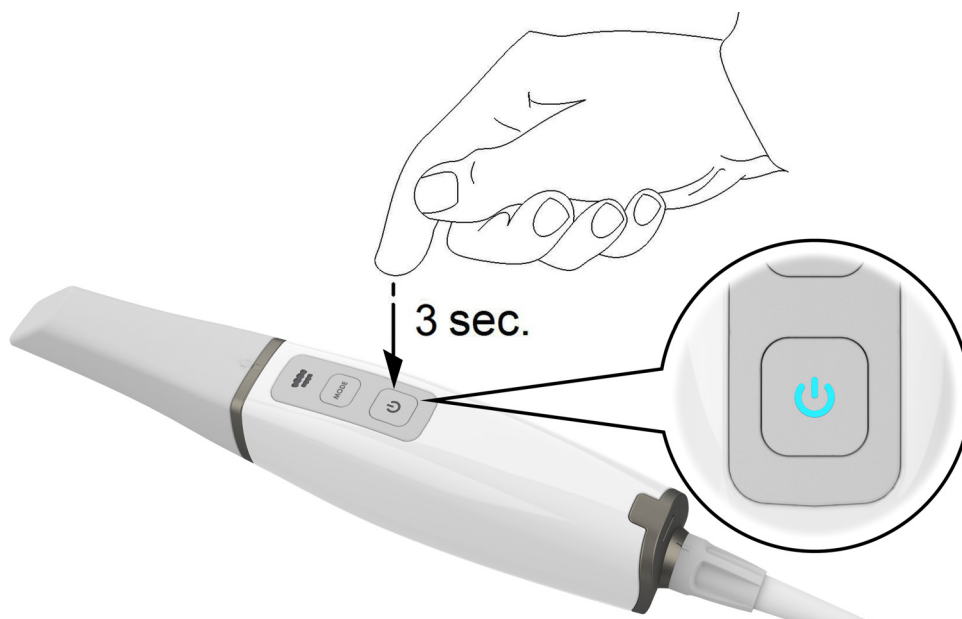


**Důležité: NEZAKRÝVEJTE** přívod vzduchu na zadním krytu skeneru.



**Důležité: Zadní násadu používejte pouze v těžko dostupných oblastech a pro skenování kvadrantu. Při skenování celého oblouku používejte normální násadu nebo bočně orientovanou násadu.**

- 3 Stisknutím hlavního vypínače na tři sekundy skener zapněte.

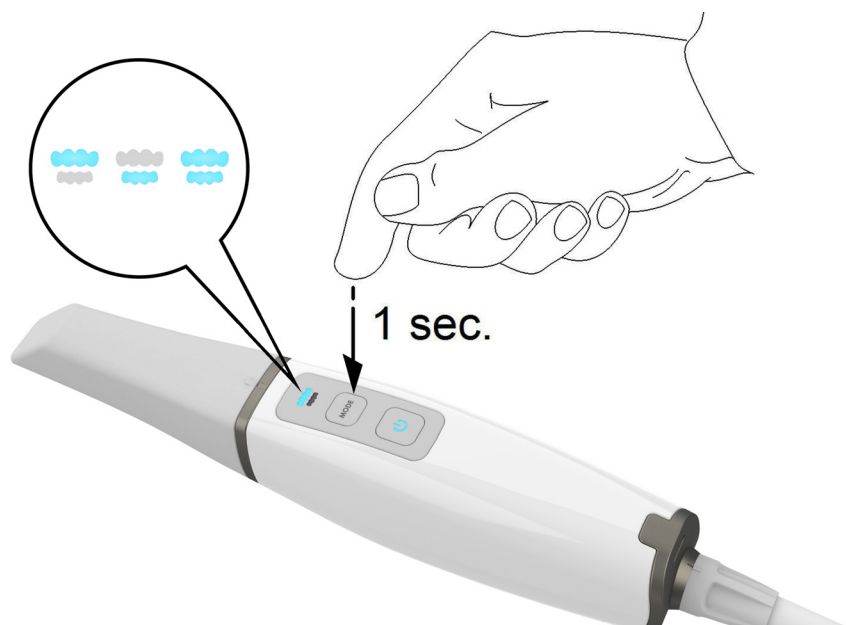


- 4 V rozhraní **IS ScanFlow** zvolte režim akvizice **Horní čelist**.



**NEBO**

Zvolte režim akvizice stisknutím tlačítka režimu na skeneru na jednu sekundu. LED indikátor režimu se zbarví modře.



- 5 Stisknutím hlavního vypínače na jednu sekundu zahajte projekci.

# 4 Údržba

## Čištění, dezinfekce a sterilizace

Skener a příslušenství je nutné pravidelně čistit, dezinfikovat a sterilizovat.

Jestliže omezíte čas udržování teploty 134 °C maximálně na 4 minuty, můžete násadu v autoklávu sterilizovat až 110krát. Další informace naleznete v **Uživatelské příručce s bezpečnostními pokyny, požadavky předpisů a technickými specifikacemi systému řady IS 3800**.



**Důležité: Informace o čištění, dezinfekci a sterilizaci naleznete v Uživatelské příručce s bezpečnostními pokyny, požadavky předpisů a technickými specifikacemi systému řady IS 3800.**



# 5 Řešení problémů

## Pokyny k řešení problémů systémů řady IS 3800

Popis problému	Akce
Je pozorován pokles přesnosti nebo nejsou snímky během akvizice správně spojeny.	Zajistěte čistotu okénka pro čočku u základny skeneru – otřete je vlhkou tkaninou, která nepouští vlákna, nebo hadříkem na čočky. Pomocí hadříku na čočky nebo tkaniny, která nepouští vlákna, odstraňte ze zrcadla v násadě veškerý prach a skvrny od vody. Ověřte si, že je násada pevně nasazena a že na živém videu nejsou žádné tmavé okraje.
Násada je nasazena, není však detekována. Živé video se nezobrazuje a v pravé dolní části rozhraní <b>IS ScanFlow</b> je zobrazena ikona <b>Násada skeneru volná</b> .	Ujistěte se, že je násada skeneru pevně připojena ve správném směru.
V pravé dolní části rozhraní <b>IS ScanFlow</b> je zobrazena ikona <b>Přehřívání</b> .	Vložte skener na 5 až 10 minut do nabíjecí stanice. Skener bude neaktivní a ochladí se.
Kód hardwarové chyby ERR-00030AXX z rozhraní <b>IS ScanFlow</b> .	Pravděpodobně došlo k poruše některé součásti. Požádejte o pomoc místního poskytovatele servisu.



# 6 Kontaktní informace

## Adresa výrobce



Dental Imaging Technologies Corporation  
450 Commerce Drive  
Quakertown, PA USA 18951

## Autorizovaní zástupci

### Autorizovaný zástupce pro Evropské společenství

**EC REP**

PaloDEX Group Oy  
Nahkelantie 160  
04300 Tuusula, FINLAND

### Odpovědná osoba pro Spojené království

Kerr UK Limited  
c/o Orega Stockley Park  
4 Longwalk Road  
Stockley Park  
Uxbridge UB11 1FE  
United Kingdom

## Seznam dovozců do Evropské unie Podle nařízení MDR 2017/745

PaloDEX Group Oy  
Nahkelantie 160  
04300 Tuusula, FINLAND

# Dental Imaging Technologies Corporation

450 Commerce Drive  
Quakertown, PA USA 18951

For more information, visit: [dexis.com](https://dexis.com)